

Il est indéniable que la qualité pittoresque de bien des constructions anciennes tient beaucoup aux extensions, annexes, dépendances, qui au cours des générations, sont venues lier intimement le bâti et sa parcelle au point d'en faire un tout indissociable. Mais attention, il ne s'agit pas de simples additions de constructions indépendantes mais bien de prolongement du bâti d'origine ou de volumes rattachés à lui par des clôtures ou des cours.

## ANNEXES DE JARDIN

### IMPLANTATION

La solution la plus simple, la plus logique, la plus économique est toujours la meilleure : il s'agit soit de **prolonger les murs**, soit de **prolonger les pans de toiture** comme cela a déjà été décrit pour le volume de base. Cependant, il est parfois préférable de maintenir l'intégrité du volume de base, et donc de le décoller un peu de celui de l'annexe.

Il ne faut pas hésiter à venir en alignement de la voie ou en mitoyenneté, si le règlement d'urbanisme le permet et notamment sous réserve de respecter les règles de hauteur.

Un petit bâtiment séparé du corps principal devra toujours **s'adosser à (ou se prolonger par) un mur de clôture ou une haie.**

### MATERIAUX

La solution évidente consiste à poursuivre les matériaux de la construction d'origine : maçonnerie de granite, enduit traditionnel ou badigeonné de blanc et ardoises. Pour des extensions limitées, il est également possible d'utiliser :

- des maçonneries de pierres apparentes, comme pour les anciennes dépendances agricoles,
- des pans de bois posés en clins, comme ceux utilisés pour la construction des salorges et de certains bâtiments agricoles.

### VERANDAS

Les vérandas sont aujourd'hui à la mode : elles donnent à moindre frais des extensions attrayantes l'hiver et en mi-saison. Il convient toujours de faire attention à leur orientation lorsqu'elles se trouvent dans un secteur protégé des rayons du soleil l'été. Le plus raisonnable serait souvent de les orienter au nord ; à défaut il vaut probablement mieux les couvrir d'une toiture en ardoises qui protégera efficacement du soleil, les parties verticales pouvant rester largement ouvertes.

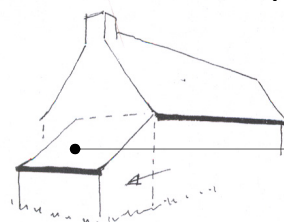
*Cf. au verso « Intégrer une véranda à l'existant »*

### PREAUX ET AUVENTS

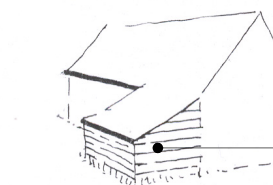
Les préaux et auvents ne doivent pas être un simple prétexte à montrer quelques poutres de bois rustiques. Ils sont en général mieux intégrés lorsqu'ils ont une fonction précise, telle le prolongement d'une cuisine, abris pour la porte d'entrée, abris de la terrasse.

Il faut également éviter d'épauffer les arêtes des poutres ou de rajouter des jambes de force si cela n'est pas utile de façon à alléger la structure.

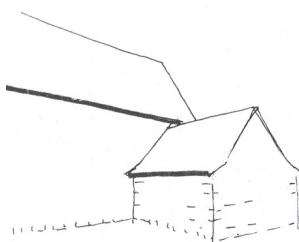
### Prolonger les murs et/ou la toiture



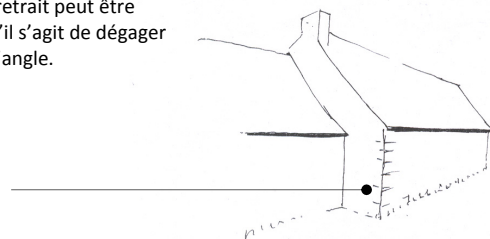
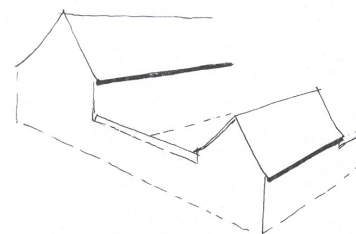
Attention à conserver une pente de toiture suffisante (supérieure à 35°)



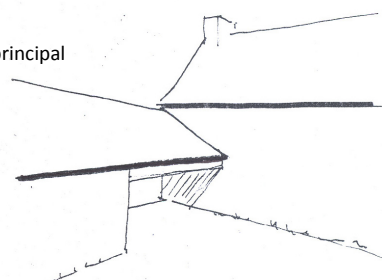
L'annexe peut être réalisée dans un autre matériau (clins de bois, maçonnerie de pierres ou enduit)



Une extension en retrait peut être souhaitable lorsqu'il s'agit de dégager une belle chaîne d'angle.



Annexe rattachée au bâtiment principal par un auvent

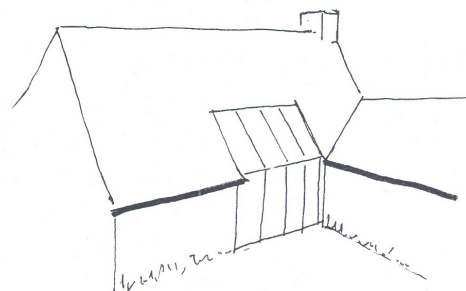


## INTEGRER UNE VERANDA A L'EXISTANT

Les vérandas comme les préaux doivent être composés avec le volume principal de la même manière que les dépendances ordinaires. La meilleure solution tant pour l'aspect de l'ensemble que pour les apports d'énergie consiste à les **imbriquer dans la construction de base ou entre deux volumes bâtis**.

### Lorsque la véranda peut être intégrée au volume de la maison,

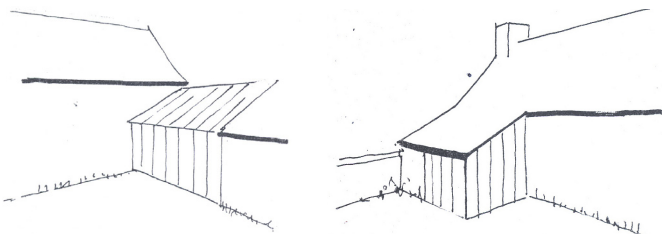
Elle permet de récupérer le maximum de chaleur l'hiver pour la maison.



### Lorsque la véranda vient s'ajouter au volume de la construction existante,

Dans ce cas, le mieux sera de rechercher la plus grande discrétion possible en suivant ces trois grands principes :

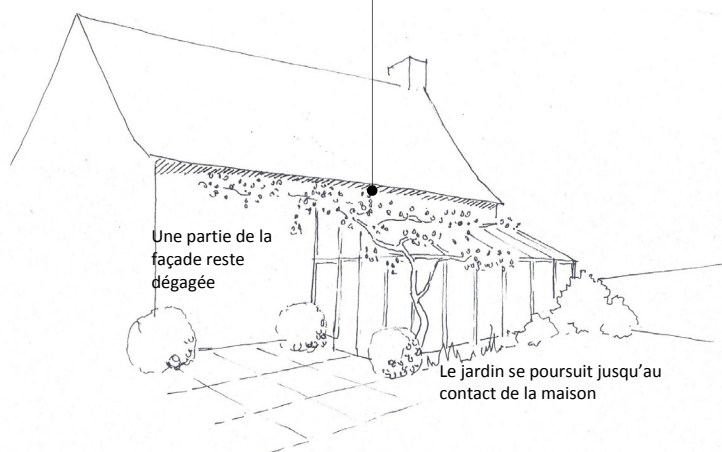
- l'implanter hors de vue de l'espace public,
- éviter de recouvrir la totalité d'une façade, de façon à ce que le volume de base garde son identité,
- l'accompagner de plantations qui faciliteront son intégration (il sera en particulier intéressant de la recouvrir en partie par une treille, une glycine ou tout autre plante grimpante qui apporteront une ombre bien venue pendant l'été tout en adoucissant les contours un peu raides de la véranda).



Des plantes grimpantes assurant un ombragé l'été

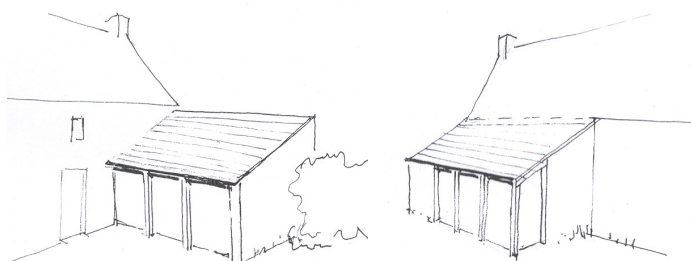
Une partie de la façade reste dégagée

Le jardin se poursuit jusqu'au contact de la maison



### Plutôt qu'une véranda, un volume vitré avec toit ?

Il sera souvent préférable de construire un volume très vitré, avec une toiture dont le traitement sera identique à celui de la toiture de la maison.



Dans tous les cas, les éléments de menuiserie doivent être d'une section la plus fine possible et il sera, en général, préférable de les choisir d'une couleur foncée qui permettra de les rendre moins visibles.